

國立屏東大學理學院 109 學年度第 2 學期第 1 次主管會議紀錄

時間：110 年 05 月 06 日(星期四) 中午 12 時 30 分

地點：屏師校區敬業樓 2 樓語言教室

主席：林春榮院長

出席人員：如簽到單

紀錄：林珮瑩

壹、宣讀本院109學年度第1學期臨時院主管會議（110.12.02）主席提示暨決議

案執行情形記載表：准予備查。

案號	案由	會議決議	執行情形
一	理學院應用科學國際碩、博士班英文課程新增案。	一、新增英文課程名稱為「科技英文」(三學分三小時、選修)，前述課程將新增於理學院共同課程架構內，大學部及碩、博班學生共同選修。 二、未來應用科學國際碩、博士班學生修業要點將新增修課相關規定文字如下： (一) 學生英文程度如經國際認證之相關考試通過 Common European Framework Level 語言能力指標 B1 以上之各式檢定，則不須再進修相關英文課程。 (二) 學生英文程度如未通過 Common European Framework Level-B1 以上門檻，指導教授得指定學生下修「科技英文」課程，而該課程學分不得計入畢業學分。	一、於本院共同課程架構新增「科技英文」課程(三學分三小時)。 二、前述課程新增部分，經本院109學年度第2學期第1次院課程會議(110.03.24)及109學年度第2學期第1次校課程會議(110.04.08)審議通過。 三、法規增列部分，經本院109學年度第2學期第1次院務會議(110.03.17)及109學年度第2學期第1次教務會議(110.04.08)審議通過。

貳、主席報告：

- 一、提醒師長同仁本院110年度第2次院級自我評鑑指導委員會議開會時間為110年5月19日接在院課程委員會議之後續開，請各系於110年5月14日前以電子郵件繳交109年1月1日-110年4月30日系所自我評鑑改善情形電子檔送院彙整。
- 二、有關兼任老師聘任事宜，請各系宜聘請博士級之兼任教師為宜，但兼任教師聘任數仍然要降低。
- 三、明年度起本院高教深耕將以全英(雙語)方向進行，請各系即早做好準備，本院於110年4月30日已提出「大專校院學生雙語化學習計畫-學院型重點培育」中英文申請資格檢核暨現況分析資料函報教育部，倘若獲得進一步撰寫計畫之機會，未來此計畫對於學生英文能力的要求，將會大幅度的提升，邀請本院各系主任於110年5月25日來院聆聽說明會。本院EMI團隊組織圖如【附表A】，未來將建置EMI推動專區網頁(因學校5月-7月將進行網頁轉移，故先以google 平台呈現)。

- 四、校主管會報指示各學院碩士班招生情形須進行檢討，本院外加名額16位並沒有招到學生，110年將會考慮日碩合併、寄存或停辦事宜。檢附107-109學年度日碩招生名額及註冊人數如【附表B~D】，請各系主任回系上召開相關會議商討本議題，並提出方案，下次院主管會議再次商議（預訂下次主管會議為5月最後一週）。
- 五、理學院開辦英語提升增能活動，參加的老師不多，請師長再多多鼓勵師長報名參加。
- (一) 第二場次：110年5月18日(二)10:00-13:00於學生餐廳2樓多功能教室，進行全英實務動手做工作坊-科學廚房，以科學廚房全英實務方式進行全英實作演示教學及分組實作演示觀摩方式進行，以較活潑方式進行全英授課增能活動，促進師長的參與度，報名網址：<https://forms.gle/JrQMXbDiXbiru4L57>。報名人數：13人。
- (二) 第三場次：110年5月21日(五)9:00-16:30，將辦理2021行政人員英語能力提升講座，邀請口語教育專業師長來校分享「行政人員公務服務英語」及「公務外賓參訪導覽英語」，分上下午辦理，歡迎兼任行政之師長及本校同仁踴躍參與。報名網址：<https://forms.gle/psUoZdaFabea1WSAA>。報名人數：上午場約計65人；下午場約計20人。
- 六、碩士班畢業論文品質，請各系落實論文管控機制，並放入系所品保報告書內，以符合教育部之要求。
- 七、本院將於110學年度成立「理學院應用科學國際碩士班」及「理學院應用科學國際博士班」，未來應用物理系林春榮院長及曾耀霆國際長將分別改聘於上揭國際碩博班專任教師；依據本校國際學位班(學程)籌備會議(109.08.19)決議：「各學位班教師改聘需經所屬學院三級教評會審議，若上述學位班(學程)停辦，改聘教師無條件歸建原系所，不須再提案三級教評會議審議。」此紀錄陳校長簽核同意在案。未來如有需求，各系適合的專任教師均有可能改聘於此國際碩博班，為維護師長權益，請各系將此會議決議情形，於系務會議上告知師長知悉，並列入於各系所未來主任卸任交接事項內。

參、提案討論：

提案一

提案單位：院長室

案由：理學院應用科學國際博士班 110-1 學期 (2021 秋季班)學生申請案，請討論。

說明：

- 一、本院申請就讀應用科學國際博士班 110-1 學期 (2021 秋季班)學生計 1 名，申請人 Raza Aqeel，申請資料如【附件 1】，請審查。
- 二、由於巴基斯坦列為特殊國家，敬請決定擔保人之入選。
- 三、因特殊流程及花費成本等問題，學生來信請求驗證文件於錄取結果後一同與簽證辦理。已告知學生若報到時未能及時補件，將取消註冊資格。

四、由於投稿還在審核當中，故先提供投件之著作供審查。

辦法：結果經會議通過後，填覆審查回覆表後回傳紙本至國際處國際學生組續辦相關事宜。

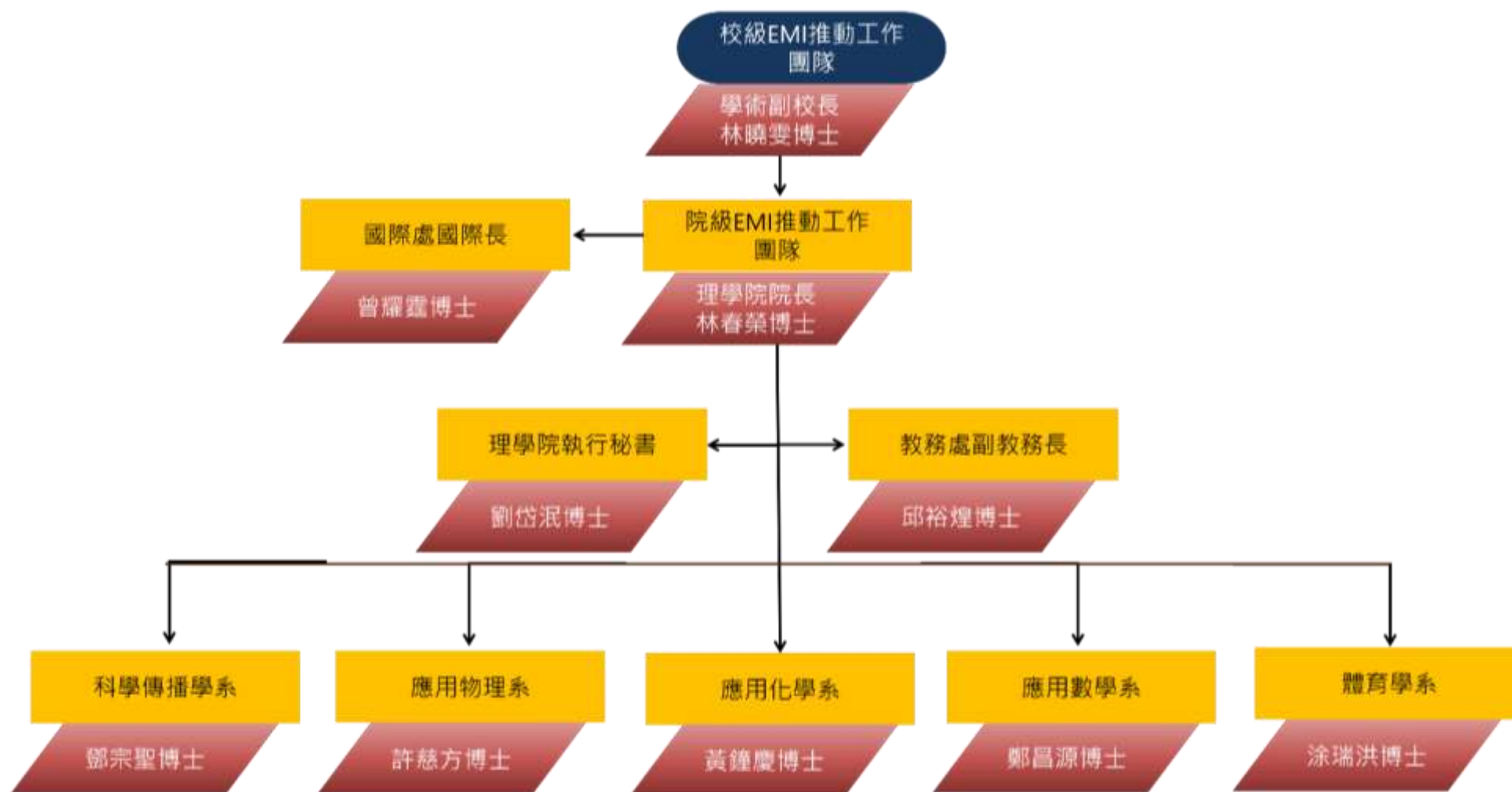
決議：

- 一、該生為應用化學相關背景，交由應化系進行專業審查，請系審查是否錄取此位學生，並於一週內回覆(5月14日前)，俾便回覆國際處續辦。
- 二、另請國際處協助詢問及提供擔保人須辦及注意事項。

肆、臨時動議：(無)。

伍、主席結語：(無)。

陸、散會：同日 12 時 50 分散會。



理學院 EMI 推動工作團隊組織架構

107學年日間碩士班各學系註冊率

學系所名稱	組別	總核定名額	甄試入學					考試入學						總保留學籍人數	總註冊人數	總註冊率	
			招生名額	報到人數	保留學籍	註冊人數	註冊率	招生名額	回流名額	招生合計名額	報到人數	保留學籍	註冊人數				註冊率
國際貿易學系碩士班		12	7	6		5	71.43%	5	2	7	1		1	14.29%	0	6	50.00%
企業管理學系碩士班		15	9	5		5	55.56%	6	4	10	1		1	10.00%	0	6	40.00%
財務金融學系碩士班		11	7	5		5	71.43%	4	2	6	2		2	33.33%	0	7	63.64%
不動產經營學系碩士班		19	12	12		12	100.00%	7	0	7	7		7	100.00%	0	19	100.00%
休閒事業經營學系碩士班		12	7	7		7	100.00%	5	0	5	4		4	80.00%	0	11	91.67%
行銷與流通管理學系碩士班		19	11	11		10	90.91%	8	1	9	3		3	33.33%	0	13	68.42%
商業自動化與管理學系碩士班		10	6	4		4	66.67%	4	2	6	4		4	66.67%	0	8	80.00%
資訊科學系碩士班	資訊科學組	19	12	9		7	58.33%	7	5	12	5		4	33.33%	0	11	57.89%
	教育科技組	12	7	4		4	57.14%	5	3	8	7		5	62.50%	0	9	75.00%
資訊工程學系碩士班		16	10	9		5	50.00%	6	5	11	5		8	72.73%	0	13	81.25%
資訊管理學系碩士班		17	9	9		9	100.00%	8	0	8	6		5	62.50%	0	14	82.35%
教育行政研究所碩士班		15	10	4		1	10.00%	5	9	14	6		6	42.86%	0	7	46.67%
教育學系碩士班		20	12	12		12	100.00%	8	0	8	8		8	100.00%	0	20	100.00%
幼兒教育學系碩士班		16	10	8		8	80.00%	6	2	8	5		4	50.00%	0	12	75.00%
特殊教育學系碩士班		21	15	13		11	73.33%	6	4	10	8		6	60.00%	0	17	80.95%
教育心理與輔導學系碩士班	教育心理組	12	6	5		4	66.67%	6	2	8	7		8	100.00%	0	12	100.00%
	諮商與輔導組	22	10	10		10	100.00%	12	0	12	12		11	91.67%	0	21	95.45%
科普傳播學系數理教育研究所碩士班		19	11	5		5	45.45%	8	6	14	8		8	57.14%	0	13	68.42%
體育學系碩士班	運動教育組	12	7	6		6	85.71%	5	1	6	5		4	66.67%	0	10	83.33%
	運動科學組	14	8	4		4	50.00%	6	4	10	5		4	40.00%	0	8	57.14%
應用化學系碩士班		9	6	4		4	66.67%	3	2	5	2		1	20.00%	0	5	55.56%
應用數學系碩士班		10	6	6		6	100.00%	4	0	4	4		4	100.00%	0	10	100.00%
應用物理系光電暨材料碩士班		12	8	8		8	100.00%	4	0	4	4		3	75.00%	0	11	91.67%
中國語文學系碩士班		10	6	4		4	66.67%	4	2	6	6		6	100.00%	0	10	100.00%
英語學系碩士班		18	11	7		5	45.45%	7	6	13	3		2	15.38%	0	7	38.89%
社會發展學系碩士班		14	9	5		5	55.56%	5	4	9	9		8	88.89%	0	13	92.86%
音樂學系碩士班		15	7	3		2	28.57%	8	5	13	3		2	15.38%	0	4	26.67%
視覺藝術學系碩士班		20	13	11		9	69.23%	7	4	11	4		3	27.27%	0	12	60.00%
數位媒體碩士學位學程		10	5	3		3	60.00%	5	2	7	2		1	14.29%	0	4	40.00%
文化創意產業學系碩士班		20	10	7		5	50.00%	10	5	15	10		9	60.00%	0	14	70.00%
應用英語學系碩士班		17	13	8		6	46.15%	4	7	11	3		3	27.27%	0	9	52.94%
總計		468	280	214	0	191	68.21%	188	89	277	159	0	145	52.35%	0	336	71.79%

註冊率計算依照教育部統計處計算方式：
$$\text{註冊率} = \frac{\text{實際註冊人數}}{\text{總核定名額} - \text{本次保留入學生}}$$

外國生註冊人數： 僑生：1名；外國生：4名；陸生：1名，共計 6 名。

整體註冊率含外國生 72.15%

108學年日間碩士班各學系註冊率

學系所名稱	組別	總核定名額	甄試入學					考試入學							總保留學籍人數	總註冊人數	總註冊率
			招生名額	報到人數	保留學籍	註冊人數	註冊率	招生名額	回流名額	招生合計名額	報到人數	保留學籍	註冊人數	註冊率			
國際貿易學系碩士班		9	5	4	0	4	80.00%	4	1	5	0	0	0	0.00%	0	4	44.44%
企業管理學系碩士班		14	10	5	0	5	50.00%	4	5	9	0	0	0	0.00%	0	5	35.71%
財務金融學系碩士班		11	7	7	0	7	100.00%	4	0	4	4	0	3	75.00%	0	10	90.91%
不動產經營學系碩士班		19	12	10	0	8	66.67%	7	4	11	3	0	3	27.27%	0	11	57.89%
休閒事業經營學系碩士班		12	7	5	0	5	71.43%	5	2	7	5	0	4	57.14%	0	9	75.00%
行銷與流通管理學系碩士班		19	11	5	0	4	36.36%	8	7	15	5	0	3	20.00%	0	7	36.84%
商業自動化與管理學系碩士班		10	6	5	0	4	66.67%	4	2	6	0	0	0	0.00%	0	4	40.00%
資訊科學系碩士班	資訊科學組	17	11	10	0	5	45.45%	6	6	12	5	0	4	33.33%	0	9	52.94%
	教育科技組	12	7	7	0	4	57.14%	5	3	8	-	0	1	12.50%	0	5	41.67%
資訊工程學系碩士班		16	11	11	0	11	100.00%	5	0	5	5	0	5	100.00%	0	16	100.00%
資訊管理學系碩士班		17	11	9	0	6	54.55%	6	5	11	2	0	1	9.09%	0	7	41.18%
教育行政研究所碩士班		15	10	7	0	6	60.00%	5	4	9	1	0	1	11.11%	0	7	46.67%
教育學系碩士班		30	15	15	0	15	100.00%	15	0	15	15	0	15	100.00%	0	30	100.00%
幼兒教育學系碩士班		16	11	11	0	10	90.91%	5	1	6	5	0	6	100.00%	0	16	100.00%
特殊教育學系碩士班		21	13	13	0	13	100.00%	8	0	8	8	0	8	100.00%	0	21	100.00%
教育心理與輔導學系碩士班	教育心理組	12	6	6	0	3	50.00%	6	3	9	4	0	4	44.44%	0	7	58.33%
	諮商與輔導組	22	10	10	0	10	100.00%	12	0	12	12	0	12	100.00%	0	22	100.00%
科普傳播學系數理教育研究所碩士班		13	8	8	0	7	87.50%	5	1	6	4	0	3	50.00%	0	10	76.92%
體育學系碩士班	運動教育組	16	8	8	0	6	75.00%	8	2	10	8	0	6	60.00%	0	12	75.00%
	運動科學組	16	9	8	0	8	88.89%	7	1	8	5	0	5	62.50%	0	13	81.25%
應用化學系碩士班		10	7	7	0	5	71.43%	3	2	5	2	0	1	20.00%	0	6	60.00%
應用數學系碩士班		10	6	6	0	6	100.00%	4	0	4	4	0	4	100.00%	0	10	100.00%
應用物理系光電暨材料碩士班		13	9	9	0	9	100.00%	4	0	4	4	0	4	100.00%	0	13	100.00%
中國語文學系碩士班		10	6	3	0	2	33.33%	4	4	8	6	0	5	62.50%	0	7	70.00%
英語學系碩士班		15	9	3	0	1	11.11%	6	8	14	4	0	4	28.57%	0	5	33.33%
社會發展學系碩士班		14	9	6	0	6	66.67%	5	3	8	6	0	5	62.50%	0	11	78.57%
音樂學系碩士班		15	9	6	0	5	55.56%	6	4	10	9	0	9	90.00%	0	14	93.33%
視覺藝術學系碩士班		19	10	9	1	8	88.89%	9	2	11	5	0	3	27.27%	1	11	61.11%
數位媒體碩士學位學程		10	5	1	0	1	20.00%	5	4	9	5	0	4	44.44%	0	5	50.00%
文化創意產業學系碩士班		19	10	10	0	10	100.00%	9	0	9	9	0	7	77.78%	0	17	89.47%
應用英語學系碩士班		16	12	4	0	3	25.00%	4	9	13	1	0	1	7.69%	0	4	25.00%
總計		468	280	228	1	197	70.61%	188	83	271	146	0	131	48.34%	1	328	70.24%

註冊率計算依照教育部統計處計算方式：

$$\text{註冊率} = \frac{\text{實際註冊人數}}{\text{總核定名額} - \text{本次保留入學生}}$$

外國生註冊人數： 僑生：1名；外國生：0名；陸生：1名，共計： 2 名。

整體註冊率含外國生 **70.36%**

109學年日間研究所各學系報到統計表

學系所名稱	組別	總量 核定 名額	境外報 到人數	甄試入學		考試入學				境外 學位 生	合計	報到率	核定 名額 缺額
				招生 名額	報到 人數	招生 名額	甄試 回流 名額	招生合 計名額	報到 人數				
教育行政研究所博士班	一般生	9	2	5	5	4	0	4	4	2	11	100.00%	0

各學系碩士班													
管理學院		83	6	50	37	33	13	46	33	6	76	85.39%	-13
國際貿易學系碩士班		7		4	4	3	0	3	2		6	85.71%	-1
企業管理學系碩士班		14	1	9	8	5	1	6	4	1	13	86.67%	-2
財務金融學系碩士班		11	1	7	7	4	0	4	4	1	12	100.00%	0
不動產經營學系碩士班		15		9	5	6	4	10	9		14	93.33%	-1
休閒事業經營學系碩士班		12	4	7	1	5	6	11	7	4	12	75.00%	-4
行銷與流通管理學系碩士班		15		9	7	6	2	8	3		10	66.67%	-5
商業自動化與管理學系碩士班		9		5	5	4	0	4	4		9	100.00%	0
資訊學院		59	6	37	26	22	11	33	14	6	46	70.77%	-19
資訊科學系碩士班	資訊科學組	14		8	4	6	4	10	4		8	57.14%	-6
	教育科技組	10		6	1	4	5	9	2		3	30.00%	-7
資訊工程學系碩士班		20		15	15	5	0	5	5		20	100.00%	0
資訊管理學系碩士班		15		8	6	7	2	9	3		9	60.00%	-6
國際資訊科技應用碩士學位學程			6							6	6	100.00%	0
教育學院		118	0	70	64	48	6	54	49	0	113	95.76%	-5
教育行政研究所碩士班		15		10	6	5	4	9	4		10	66.67%	-5
教育學系碩士班		30		18	17	12	1	13	13		30	100.00%	0
幼兒教育學系碩士班		16		11	11	5	0	5	5		16	100.00%	0
特殊教育學系碩士班		21		13	13	8	0	8	8		21	100.00%	0
教育心理與輔導學系碩士班	教育心理組	12		8	8	4	0	4	4		12	100.00%	0
	諮商與輔導組	24		10	9	14	1	15	15		24	100.00%	0
理學院		76	1	46	33	30	13	43	27	1	61	79.22%	-16
科普傳播學系數理教育研究所碩士班		13		8	2	5	6	11	3		5	38.46%	-8
體育學系碩士班		26		14	14	12	0	12	11		25	96.15%	-1
應用化學系碩士班		12	1	8	8	4	0	4	2	1	11	84.62%	-2
應用數學系碩士班		11		6	4	5	2	7	6		10	90.91%	-1
應用物理系光電暨材料碩士班		14		10	5	4	5	9	5		10	71.43%	-4
人文社會學院		95	9	55	42	40	13	53	27	9	78	75.00%	-26
中國語文學系碩士班		10	5	6	4	4	2	6	2	5	11	73.33%	-4
英語學系碩士班		12	1	7	7	5	0	5	3	1	11	84.62%	-2
社會發展學系碩士班		14		7	7	7	0	7	2		9	64.29%	-5
音樂學系碩士班		13	3	9	7	4	2	6	6	3	16	100.00%	0
視覺藝術學系碩士班		15		9	6	6	3	9	4		10	66.67%	-5
數位媒體碩士學位學程		8		5	4	3	1	4	1		5	62.50%	-3
文化創意產業學系碩士班		14		7	4	7	3	10	7		11	78.57%	-3
客家文化產業碩士學位學程		9		5	3	4	2	6	2		5	55.56%	-4
碩士班總計		431	22	258	202	173	56	229	150	22	374	82.56%	-79

結算至109年8月18日

* 資工系碩士班另資通擴充名額6名，實際報到0名。

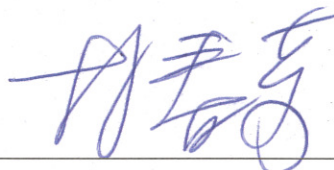

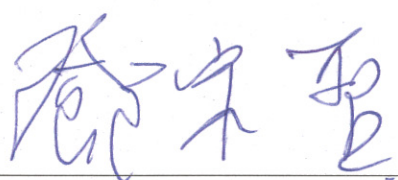
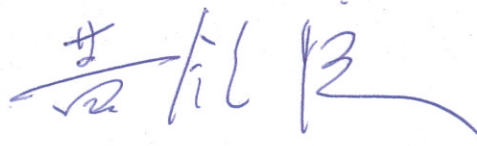
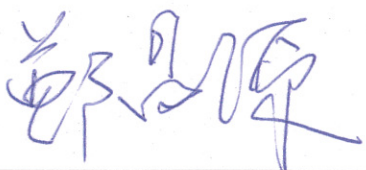
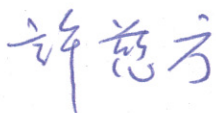
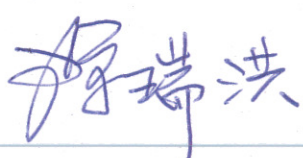
* 資科系碩士班另資通擴充名額3名，實際報到0名。

國立屏東大學簽到單

開會事由：109 學年度第 2 學期第 1 次理學院主管會議

開會時間：110 年 05 月 06 日(星期四) 12:30 - 12:50

開會地點：敬業樓 2F 語言教室

姓名	簽到
林春榮院長	
林瑞興副院長	
鄧宗聖主任	
黃鐘慶主任	
鄭昌源主任	
許慈方主任	
涂瑞洪主任	

行政林珮瑩



裝
訂
線